



NEF Notre
Événement
Fédérateur

CAHIER DES PARTICIPANT-ES

26 ET 27 MARS 2026



SOMMAIRE

Mot d'ouverture	3-4
Reconnaissance territoriale.....	5
Horaires	6
Bien vivre à La NEF	7-10
Travailler ensemble.....	11-13
Mise en contexte	14-16
Les Tables	17-29
Conditions de création et de production.....	18-20
Écologie et éthique du milieu théâtral.....	21-23
Circulation des œuvres et développement des publics.....	24-26
Modèles organisationnels et d'affaires.....	27-29
Informations pratiques	30-31
Notre équipe	32-33
Les vigies de la programmation.....	34
Glossaire	35-39

MOT D'OUVERTURE

Imaginez un chœur.

Les 26 et 27 mars, les personnes qui font vivre le théâtre professionnel au Québec, fortes de leur différence et portées par le même objectif, se rassembleront pour tenter de répondre aux grands enjeux qui traversent la pratique théâtrale. La NEF s'inscrit dans la lignée des grands rassemblements, points d'orgue, où les forces vives du théâtre s'entrechoquent et se mélangent pour faire battre un peu plus fort le pouls de toute une discipline artistique. Ces rendez-vous sont de véritables repères dans le développement et l'histoire du théâtre québécois.

Depuis les années 1950, notre écosystème a cherché à consolider ses espaces de concertation à travers la création d'associations professionnelles et d'organismes de représentation spécialisés qui naissent, se développent et disparaissent en fonction des besoins du milieu. Hélas, ces espaces d'échange qui cristallisent les dynamiques et les tensions du milieu parfois ne suffisent plus.

En 1979, les coupes dans les maigres aides publiques octroyées aux compagnies du « jeune théâtre », théâtre populaire et peu subventionné, enflamment le milieu. Leur cri de révolte est entendu par l'ensemble des acteur·rices qui décide de se rassembler en novembre 1981 lors des premiers États généraux du théâtre québécois. Ce premier grand rassemblement du théâtre professionnel moderne ouvre la voie à un nouveau système de subventions publiques toujours en vigueur aujourd'hui et précède la création du Conseil québécois du théâtre, qui voit le jour deux ans plus tard.

À la différence des Premiers États généraux largement favorables aux compagnies du jeune théâtre, les Seconds États généraux débouchent en 2007 sur des propositions plus consensuelles, réclamant un meilleur financement des bailleurs de fonds pour tous, sans priorisation. Derrière un succès d'assistance et de représentativité, ces Seconds États généraux ont aussi mis en exergue la difficulté de s'attaquer à des questions épineuses et d'aboutir collectivement à des recommandations fortes quand de multiples enjeux doivent être traités simultanément.

Qu'ils débouchent sur des avancées immédiates et concrètes ou qu'ils pavent la voie à de futurs gains, ces temps forts où la diversité du théâtre québécois et la passion qui anime ses membres sont réaffirmées ont le mérite de rappeler l'apport du théâtre au sein de la société québécoise et d'asseoir la légitimité de revendiquer de meilleures conditions de pratique auprès des pouvoirs publics.

Si le milieu se réunit, c'est aussi pour faire face à des crises internes, à des doutes et à des failles identitaires.

Les décennies 2000 et 2010 sont ponctuées de congrès et de colloques au cours desquels le milieu accepte de plonger dans ses parts d'ombre. En 2013 éclate une crise morale au sujet des directions artistiques alors qu'une génération de fondateur·rices quitte la direction des principales compagnies de théâtre. Cette crise révèle le malaise et les fractures générationnelles et pousse à la tenue du colloque *L'avenir du théâtre québécois : l'heure des défis*. Deux ans plus tard, le 13e Congrès du Théâtre offre au milieu l'occasion de s'interroger sur les dynamiques structurellement discriminantes vis-à-vis des minorités ethnoculturelles. De la même manière, le Chantier féministe de l'Espace GO oblige en 2019 la communauté théâtrale à regarder en face la place inégale octroyée aux femmes en théâtre et les obstacles qu'elles rencontrent au cours de leur carrière.

Ces temps d'introspection sont douloureux parce qu'ils touchent à des dynamiques profondes, invisibilisées et longtemps restées inconscientes. Mais c'est à travers ces événements cathartiques que le milieu se purge, qu'il abandonne de vieux réflexes basés sur la peur de l'autre – et finalement de soi – et accepte de devenir, une étape à la fois, un écosystème bienveillant, plus inclusif et plus juste.

Dix ans après la tenue des Seconds États généraux, un nouveau mouvement fédérateur témoigne que le milieu a atteint une nouvelle phase de son développement. Le CQT lance en 2017 une profonde réflexion sur l'état du théâtre professionnel au Québec qui aboutit au premier Plan directeur du milieu théâtral. Au terme de plusieurs consultations et de cinq années de travail collaboratif, le milieu parvient, pour la première fois de son histoire, à définir par et pour lui-même, les grandes lignes directrices de son avenir.

Tout au long du développement de la discipline théâtrale au Québec, des enjeux persistent, certains disparaissent, d'autres apparaissent. Au fond, ce ne sont pas uniquement les enjeux – qu'ils viennent d'événements extérieurs ou qu'ils reflètent des crises internes – qui déterminent le succès de ces rassemblements. C'est plutôt la manière dont le milieu aborde, canalise puis transmute les énergies longtemps accumulées de frustration, de crainte, de colère mais aussi de joie et d'espoir pour créer, ensemble, des projets porteurs et fédérateurs.

La NEF s'inscrit dans la lignée de ces grands événements rassembleurs. Elle est déjà un nouveau jalon historique où le milieu théâtral continue de choisir son avenir.

Ne reste plus qu'à faire place à l'écho de ce chœur.

Le Conseil québécois du théâtre

Reconnaissance territoriale

Le Conseil québécois du théâtre reconnaît que La NEF se déroule en territoire autochtone non cédé, dépourvu de tout traité. Montréal, connue sous le nom de « Tio'tià:ke » en kanién'kéha et « Mooniyang » en anishinaabemowin est historiquement un lieu de rassemblement pour de nombreuses nations. Aujourd'hui, une population autochtone diversifiée ainsi que d'autres peuples y résident, et nous honorons les relations continues entre ces communautés.

HORAIRES



DÉROULEMENT



JEUDI 26 MARS

L'humain au cœur du théâtre

Une journée pour réfléchir collectivement aux conditions qui soutiennent et transforment nos pratiques

- **8h15 - Ouverture des portes**
- **9h00 - Lancement**
Mise en perspective des jalons historiques de l'écosystème théâtral
- **11h25 - L'écosystème du théâtre et moi**
Activité participative
- **13h15 - Conditions de création et de production**
Table de réflexion et de cocréation
- **14h45 - Écologie et éthique du milieu théâtral**
Table de réflexion et de cocréation
- **17h00 - Cocktail et surprises**
- **19h30 - Fin du 5 à 7**

VENDREDI 27 MARS

Collaborer pour transformer

Une journée dédiée au déploiement territorial et aux modèles de demain

- **8h15 - Ouverture des portes**
- **9h00 - Théâtre et territoire : forces et innovations**
Activité d'ouverture
- **10h30 - Circulation des œuvres et développement des publics**
Table de réflexion et de cocréation
- **13h15 - Modèles organisationnels et d'affaires**
Table de réflexion et de cocréation
- **15h45 - Synthèse et perspectives**
Mise en commun et ouverture sur la suite
- **17h30 - Soirée de la Journée mondiale du théâtre**
Message québécois par Marie Brassard, remise des prix Sentinelle, festivités
- **20h30 - Fin du 5 à 7**

BIEN VIVRE À LA NEF

MANUEL DE NAVIGATION

Le manuel de La NEF est une **série de recommandations** à garder en tête pour que l'événement se déroule dans **le respect de tous·tes**. Nous vous invitons à accueillir et à suivre ces directives comme un geste de **soin collectif**. En les respectant, vous contribuez à créer un cadre où chaque voix peut **trouver sa place**.

1 GARDER LE CAP vers les objectifs

Le but des discussions est de **réfléchir collectivement** aux enjeux du milieu dans une vision systémique et en tenant compte de **toutes les perspectives**. On vous invite à partager votre point de vue sans chercher à prêter des intentions négatives à d'autres acteur·trices de l'écosystème, et en étant **respectueux·ses de toutes les interventions**, dans une optique d'avancer ensemble vers de meilleures pratiques.

2 PORTER ATTENTION à l'inclusion de toustes

Veillez à **respecter les noms**, prénoms et pronoms indiqués sur les étiquettes de chacun·es. On vous invite également à utiliser des formes de **langage épïcènes** autant que possible. Par exemple : «direction artistique» au lieu de «directeur et directrice artistique», «interprètes» au lieu de «comédiens et comédiennes», «personnes conceptrices» au lieu de «concepteurs et conceptrices», etc.

3 ÊTRE ATTENTIF·VE aux dynamiques des conversations

Tâchez de garder une **attention particulière envers chacun·es des participant·es** de votre table et à la longueur de vos prises de parole. Tout le monde n'a pas la même façon d'exprimer ses idées ou de participer à une conversation. N'hésitez pas à **offrir des silences** pour laisser l'espace à certaines voix d'éclorre, à inviter une personne plus discrète à se prononcer si elle le souhaite, ou à prioriser l'intervention d'une personne qui n'a pas encore parlé et qui attend son tour. Questionnez-vous également sur la **dynamique liée aux rôles de chacun·e** autour de la table : « Est-ce que mon statut peut intimider quelqu'un ? ».

4 RESTER CURIEXX·SES et en ouverture

Les enjeux abordés peuvent être sensibles et la complexité fait partie du processus de réflexion de La NEF. On vous invite à **écouter pour comprendre** et non à écouter pour répondre. Adoptez une **écoute active et curieuse** envers les différentes perspectives présentées. Utilisez votre carnet de bord pour noter les idées qui vous confrontent, reconnaissez les moments ou conversations qui vous rendent inconfortables et **apprivoisez-les** plutôt que d'y réagir dans l'instant.

5 RESPECTER LES PRISES DE PAROLE et l'expression des idées

Afin de préserver un **climat d'écoute et de confiance** pour les personnes qui prennent la parole, on vous remercie de ne pas commenter en direct une intervention et de **respecter les tours de parole**. L'interruption, la minimisation ou l'invalidation répétée de l'expérience d'une personne peuvent créer un sentiment de rejet, voire installer un rapport de pouvoir ou de pression implicite. **L'horizontalité et l'égalité des points de vue** sont des valeurs essentielles de La NEF.

6 RESPECTER LA CONFIDENTIALITÉ des personnes et des situations vécues

Dans le cadre d'une discussion, il est normal de nommer des exemples concrets. Cependant, **faites attention à ne pas identifier des situations** ou des personnes précises, ni utiliser les ateliers comme espace de dénonciation publique. Pour dénoncer une situation problématique en amont ou lors de l'événement, on vous invite à **trouver les gardes du senti** qui pourront vous diriger vers les ressources nécessaires.

7 COMMUNIQUER AVEC LES GARDES du senti pour signifier tout besoin ou inconfort

Les gardes ont un **rôle d'écoute et de soutien**. Iels peuvent accueillir vos émotions ou sentiments avec bienveillance et **sans jugement** de manière confidentielle, trouveront avec vous les solutions pour dénouer une situation inconfortable si vous le souhaitez, ou vous dirigeront **vers les ressources à votre disposition** durant l'événement.

8 RESPECTER LES RECOMMANDATIONS de l'événement

Toute personne présente accepte **d'adhérer aux recommandations inscrites** dans cette liste. Aucune intimidation, marginalisation, exclusion d'un·e membre de la communauté ne sera tolérée sous quelque forme que ce soit. Veillez également à **ne pas normaliser des pratiques discriminatoires** (transphobie, homophobie, racisme, capacitisme, sexisme, etc.), et à vous positionner en **allié·e** si vous êtes témoin d'une situation de ce type. En cas de non-respect, l'équipe de coordination se réserve le droit de demander à une personne de quitter l'espace.

TRAVAILLER ENSEMBLE

LES TABLES

Lors des échanges, vous êtes regroupé·es autour de tables de 8 à 10 personnes. Ces tables vous sont attribuées en fonction des choix sélectionnés par vos soins dans le formulaire préalablement envoyé par le CQT. Vous serez invité·es à changer de table entre chaque thématique.

OUTILS

- **Un carnet de voyage** vous est remis personnellement en arrivant ; il sert de feuille d'écoute et permet la prise de notes individuelles. Vous pourrez le conserver à la suite de l'événement.
- **Un code QR** est fourni pour recueillir certaines des réflexions individuelles.
- **Des outils de facilitation et de récolte** sont distribués à chaque table. Ces derniers permettent de capter l'essence des échanges afin de pouvoir traiter l'information à la suite de La NEF et ainsi pouvoir dessiner les suites à donner.

L'ESPACE PAGE BLANCHE

Espace de réflexion non dirigé mis à la disposition de ceux qui souhaitent échanger avec d'autres participant-es, sans nécessairement se limiter aux questions proposées, ou encore déposer des idées, questions ou pistes d'action en dehors des cadres de discussion des tables. Les contributions qui y seront inscrites resteront visibles pour toutes afin d'enrichir la réflexion et les échanges.

LES GARDES DU SENTI

Il y aura 10 gardes du senti sur place tout au long de la journée. Pendant les ateliers, elles seront attribuées à deux tables chacune afin de soutenir les discussions et vous aider à tirer le meilleur parti du temps d'échange, au besoin. Elles demeurent également disponibles pour toute conversation confidentielle. Notez que les gardes du senti agissent en leur propre nom et occupent une posture indépendante, bien que leur rôle soit défini par un cadre et une formation. Dans le cadre de La NEF, cette fonction prend également la forme d'une posture de facilitation des discussions.

Note : Ce service est disponible durant les heures de réflexion et d'ateliers (de 9 h à 17 h). Veuillez noter que les gardes ne seront pas en fonction lors des cocktails et activités de réseautage en soirée.

SALLE ZÉRO STIMULATION

Un espace zéro stimulation (silencieux) est mis à disposition des participant·es qui souhaitent prendre un moment de pause, se retirer temporairement de l'intensité des discussions ou simplement se recentrer. Cet espace silencieux, accessible par ascenseur (3e étage), vise à offrir un environnement plus calme et moins stimulant. Une personne est présente durant toute la journée pour veiller à préserver ce cocon.

ESPACE CONFIDENTIEL

Un espace confidentiel est prévu pour les besoins de la garde du senti afin de permettre des conversations plus privées ou un moment d'échange nécessitant davantage de discrétion.

LE BAROMÈTRE IA

Espace autonome pour capter notre climat collectif. Apposez des collants sur des tableaux pour répondre spontanément à des questions sur l'IA. C'est une activité collective dont les résultats resteront visibles jusqu'à ce que la question change à la moitié de la journée. Cette récolte fera partie des outils sur lesquels le CQT s'appuiera pour orienter ses futures actions sur ce sujet transversal et incontournable.

MISE EN CONTEXTE

Notre Événement Fédérateur

veut réunir toutes celles et ceux qui aspirent à ce que le théâtre soit pleinement au cœur de notre culture.

C'EST ENSEMBLE

que l'on pourra transformer le système et faire en sorte que tous les maillons qui font vivre le théâtre puissent jouer pleinement et sainement leur rôle.

La NEF vise également à **outiller le CQT** dans son rôle pluriel au service du milieu théâtral en lui permettant de :

- **Bénéficier d'une force** et d'une intelligence vive issue du milieu.
- **Obtenir une légitimité** accrue comme représentant d'un milieu fédéré, porteur d'idées et de solutions.
- **Représenter au mieux les intérêts** du milieu sur des enjeux sur lesquels la communauté aura pris le temps de se pencher et de se prononcer.

Cet événement se place au cœur des travaux du **Plan directeur du théâtre professionnel québécois 2023-2033**. Imaginée avec plus de 50 professionnel·les du milieu, La NEF est née du désir du CQT d'entendre et de réunir la communauté théâtrale autour des grands enjeux actuels.

À l'issue de ces deux journées de rencontre et de collaboration, nous souhaitons que les participant·es repartent avec :

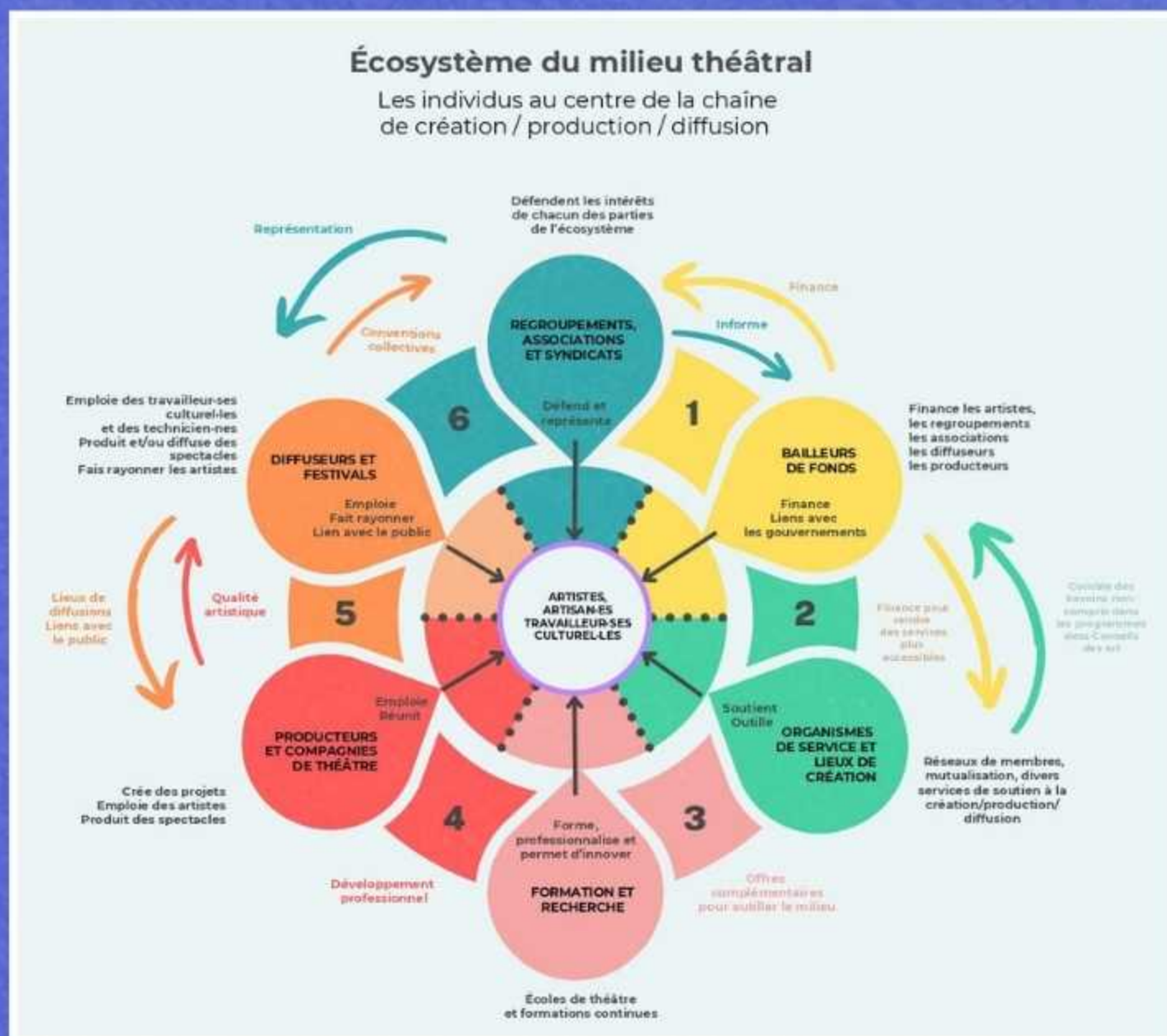
- **Le sentiment d'avoir été entendu·es** et compris·es par leurs pairs et les différentes institutions présentes.
- **La sensation d'avoir contribué** aux réflexions.
- **Une meilleure compréhension de l'écosystème** et des enjeux et perspectives des différents joueurs du théâtre québécois.
- **La perspective que les choses sont en mouvement** et que le milieu avance.

APRÈS LA NEF

Les réflexions des tables seront **recueillies et synthétisées** pour faire émerger les **pistes de solutions** les plus porteuses et outiller les associations sectorielles. Elles permettront également d'ancrer le rôle du CQT auprès des **instances politiques et des bailleurs de fonds**, en offrant une connaissance plus précise des enjeux et de la vision commune de la communauté théâtrale.

L'ÉCOSYSTÈME DU MILIEU THÉÂTRAL

Afin de visualiser **les grandes familles de notre écosystème** et la façon dont elles sont en **interrelation**, voici un schéma des organismes, institutions et regroupements qui entourent et **soutiennent la création théâtrale**. Bien que les missions de chacun·e soient bien plus vastes et plus complexes, cette schématisation permet de **visualiser le réseau de relations, de services et de collaborations** qui compose notre milieu. Enfin, parmi les orientations de La NEF, il est essentiel de se rappeler **les individus qui œuvrent au vivant de notre écosystème**. Chaque équipe de création, chaque organisme et chaque institution est un regroupement de personnes qui agissent par amour du théâtre, chacun·e à leur échelle.



LES TABLES DE TRAVAIL

La programmation de La NEF repose sur l'implication du **Comité de suivi du Plan directeur** et des membres des tables de travail. Orienté vers les thématiques brûlantes des dernières années, ces deux journées de réflexion et de codéveloppement sont portées sur **quatre thématiques clés** : les Conditions de création et de production, l'Écologie et l'éthique du milieu théâtral, la Circulation des œuvres et le développement des publics et les Modèles organisationnels et d'affaires. Chaque table s'est penchée sur ces thématiques afin de faire émerger des solutions collectives réalisables à court et moyen terme. La réflexion a volontairement mis les enjeux financiers en arrière-plan pour se concentrer sur **ce qui peut être transformé à notre échelle**, dans une perspective tournée vers l'avenir et l'évolution des pratiques.

THÉMATIQUE

CONDITIONS DE CRÉATION ET DE PRODUCTION



Les rencontres préparatoires ont permis de dégager des constats à l'égard de divers maillons de la chaîne recherche-crédation-production-diffusion.

Nos modes de production font face à de nombreuses **transformations internes et externes**. On constate notamment une baisse du financement, une augmentation des coûts, une pénurie de main-d'œuvre, un allongement des délais de réponse des Conseils des arts, et **un épuisement systémique** qui touche tous les corps de métier. Parmi les facteurs externes, la hausse du coût de la vie, des loyers et des matériaux contribue à **fragiliser davantage un milieu déjà précaire**.

Ces défis grandissants au sein de la chaîne de recherche-crédation-production-diffusion ont un **impact direct sur les personnes** et appellent à une **réflexion approfondie** sur nos modes de travail, de création, de production et de diffusion.

Ces constats nous ont mené à cette question guide, puis **quatre ateliers de réflexion** ont été identifiés pour tenter de défaire certains nœuds de notre écosystème :

COMMENT REFONDRE LA CHAÎNE DE RECHERCHE-CRÉATION-PRODUCTION-DIFFUSION AFIN D'ASSURER UN ÉQUILIBRE ENTRE LES ACTEURICES DANS UN FONCTIONNEMENT JUSTE ET PÉRENNE DU MILIEU THÉÂTRAL ?

- **Atelier 1** : Quels systèmes mettre en place pour un meilleur soutien des productions programmées, tant au niveau du financement que de la relation diffuseur/producteur ?
- **Atelier 2** : Comment agir sur le goulot d'étranglement pour accéder au financement à la mission ou à la programmation spécifique pour les compagnies ?

- **Atelier 3** : Par quels moyens (re)valoriser la démarche artistique et soutenir l'audace sur nos scènes tout en préservant les voix et pratiques qui émergent hors des lieux et réseaux conventionnels ?
- **Atelier 4** : En attendant un filet social, comment assurer le soutien financier à une carrière artistique en continu et à un projet durant toutes ses étapes ? En d'autres termes, comment prendre soin du continuum de financement pour les projets et les individus ?

Les activités de cette thématique visent à **engager un dialogue autour de questions récurrentes** et d'explorer différentes manières d'aborder ces enjeux de fond, dans une perspective systémique et plurielle. Avec ces questions, l'objectif est de **donner la parole à toutes** pour faire émerger des pistes de solutions par le débat, l'écoute et l'idéation de nouvelles perspectives.

Quelques concepts clés (à découvrir dans le glossaire en annexe) :

CHAÎNE CRÉATION-PRODUCTION-DIFFUSION

ENTENTES COLLECTIVES

CONDITIONS D'ACCUEIL

PERSONNES CLÉS

PRODUCTEUR

ÉQUIPES ARTISTIQUES

ÉQUIPES TECHNIQUES

DIFFUSEUR

TRAVAILLEUR·SES CULTUREL·LES

THÉMATIQUE

ÉCOLOGIE ET ÉTHIQUE DU MILIEU THÉÂTRAL



Les rencontres préparatoires ont permis de faire émerger plusieurs constats partagés par les membres de la table.

Au courant des avancées et reculs des dernières années, les enjeux d'équité, d'inclusion, de diversité et d'accessibilité ont **du mal à s'ancrer dans les pratiques à long terme** et sont parfois relégués au second plan, voire niés, face aux manques de ressources humaines et financières. À son tour, **l'écoresponsabilité** s'impose dans les discours via des lignes stratégiques des bailleurs de fonds, mais **sans réelle transformation des modes de production.**

Ces constats nous ont menés à ces **questions-guides**:

DE QUELLE VISION ET ENGAGEMENT ÉTHIQUE VEUT SE DOTER LE MILIEU THÉÂTRAL POUR GUIDER SON ÉVOLUTION VERS DES **PRATIQUES RÉELLEMENT INCLUSIVES, ÉQUITABLES ET ACCESSIBLES** QUI PRENNENT SOIN DES PERSONNES, DU TERRITOIRE ET DU VIVANT ?

COMMENT RECONNAÎTRE, ADRESSER ET **DÉCONSTRUIRE LES DYNAMIQUES DE POUVOIR** ET LES MÉCANIQUES STRUCTURELLES QUI OPPOSENT UNE « NORME » À DES « ALTÉRITÉS », AFIN QUE LA RENCONTRE DES DIFFÉRENCES MÈNE À DE NOUVELLES PERSPECTIVES ?

QUELLES ACTIONS INDIVIDUELLES ET COLLECTIVES PEUVENT ASSURER UN **ENGAGEMENT PÉRENNE ET COHÉRENT** EN SENSIBILISANT ET EN MOBILISANT LES INSTITUTIONS, LES ORGANISMES ET LES INDIVIDUS ?

Les activités de cette thématique visent à **ouvrir un dialogue constructif** tout en apprivoisant, si tel est le cas, l'inconfort de ces discussions. Elles proposent un **espace de réflexion bienveillant** et proactif pour éveiller les responsabilités individuelles et travailler ensemble à incarner un nouveau narratif. Chacun·e joue un rôle clé dans cette transformation vers **un milieu plus inclusif, conscientisé** et capable de prendre soin du vivant.

Quelques concepts clés (à découvrir dans le glossaire en annexe) :

ACCESSIBILITÉ UNIVERSELLE

ENJEUX SYSTÉMIQUES

SYMPATHISANT·ES ET ALLIÉ·ES

APPROCHES DÉCOLONIALES

INTERSECTIONNALITÉ

ÉCORESPONSABILITÉ

BIAIS **DIVERSITÉ**

PRIVILÈGES

TRANSITION SOCIO-ÉCOLOGIQUE

THÉMATIQUE

CIRCULATION DES OEUVRES ET DEVELOPPEMENT DES PUBLICS



Les rencontres préparatoires ont permis de dégager des constats à l'égard de la relation au territoire et au public, tant pour la circulation des œuvres que des artistes.

Les discussions de cette table ont fait émerger **les différentes réalités** du milieu théâtral québécois, d'une part entre les «grands centres» (Montréal, Québec, Ottawa-Gatineau) et les «régions», puis au sein de **chaque pôle régional**. Chacun·e a construit, selon sa réalité, une relation au territoire, au public et à la création artistique. Un **ensemble complexe d'enjeux** se dégage de ces différentes perspectives.

Cependant, nous constatons que **certaines préoccupations se recourent** : la place des artistes et de la création dans chaque région, le lien spécifique qui se crée avec les publics, le désir de voir circuler les œuvres et les artistes à l'échelle provinciale, nationale et internationale pour faire rayonner les pratiques et créer des échanges, et enfin la **collaboration nécessaire** entre les diffuseurs, les créateur-trices et les instances locales pour favoriser **l'ancrage du théâtre à l'échelle du Québec**.

Ces constats nous ont mené à ces **questions-guides** :

*QUELLES SONT LES INITIATIVES À METTRE EN PLACE POUR SOUTENIR LA PRÉSENCE ET **L'ANCRAGE DES ARTISTES SUR LE TERRITOIRE** AINSI QU'UNE MEILLEURE CIRCULATION DES ŒUVRES AU QUÉBEC, AU CANADA ET À L'INTERNATIONAL ?*

*COMMENT CES INITIATIVES FAVORISENT-ELLES **LE DÉVELOPPEMENT ET L'ENGAGEMENT** DES PUBLICS DANS LE TEMPS ?*

Les activités de cette thématique visent à mieux connaître les **perspectives spécifiques** à chaque région et à identifier les freins qui ralentissent l'implantation du théâtre sur l'ensemble du territoire, malgré des réseaux de diffusion bien ancrés. Les questions proposées offrent l'occasion d'explorer des solutions pour faciliter, d'une part, **l'accessibilité et l'évolution d'une carrière** en région pour les artistes et les travailleur·ses culturel·les, d'autre part la **circulation des œuvres**, et enfin le **développement d'un lien plus fort** et plus pérenne avec les publics.

Quelques concepts clés (à découvrir dans le glossaire en annexe) :

DÉVELOPPEMENT DE PUBLIC

DIFFUSEUR SPÉCIALISÉ

DIFFUSEUR PLURIDISCIPLINAIRE

ENTENTES TERRITORIALES

MÉDIATION CULTURELLE

RÉSEAU DE DIFFUSION

THÉMATIQUE

MODELES ORGANISATIONNELS ET D'AFFAIRES



Les rencontres préparatoires ont permis de faire émerger plusieurs constats partagés par les membres de la table :

Nos modèles organisationnels se sont **adaptés aux différents enjeux** du milieu au fil du temps. À plusieurs égards, ils sont une **source d'inspiration** (direction bicéphale, agilité, mutualisation etc). À d'autres égards, la perpétuation de certains modèles semble **atteindre ses limites** (financement à la mission inaccessible, rotation du personnel, cumul de postes, etc). Tout en reconnaissant leurs qualités, il est urgent de **repenser et d'adapter ces modèles**, en tenant compte du sous-financement chronique, afin qu'ils préservent mieux les individus et le développement professionnel et artistique.

Ces constats nous ont mené à ces **questions-guides** :

EN IDENTIFIANT LES DIFFÉRENTS **AVANTAGES ET DÉFIS DE NOS MODÈLES ORGANISATIONNELS** ACTUELS (ARTISTES INDIVIDUEL·LES, OBNL, COLLECTIF...), EST-IL POSSIBLE DE DRESSER UNE LISTE DE BESOINS CONCRETS EN VUE D'UNE TRANSFORMATION SOUHAITÉE POUR LES PETITES ET MOYENNES ORGANISATIONS ?

QUELLES STRUCTURES MANQUENT À NOTRE ÉCOSYSTÈME POUR **AMÉLIORER L'ÉQUILIBRE ENTRE GESTION ET CRÉATION** ET LIMITER LE CUMUL DES RÔLES ET L'ÉPUISEMENT SYSTÉMIQUE DES INDIVIDUS ?

PAR OÙ COMMENCER POUR **CRÉER DES ALLIANCES ET DES PRATIQUES** QUI CONTRIBUERONT À PÉRENNISER NOS MODES DE CRÉATION ET DE PRODUCTION TOUT EN PERMETTANT UNE VISION ET UN DÉVELOPPEMENT À LONG TERME ?

Les activités de cette thématique visent à générer de la **curiosité et de l'ouverture** sur nos modèles de fonctionnement, à questionner nos pratiques et envisager des façons de les adapter aux nouvelles réalités de notre milieu. Ces discussions permettent d'être **mieux informé-es**, de voir les opportunités qui peuvent émerger de nos modèles organisationnels et de prendre en main ces transformations en collaboration avec nos bailleurs de fonds et les autres secteurs afin de créer des **conditions de travail et de gestion plus saines** pour toutes les travailleur·ses et artistes du milieu théâtral.

Quelques concepts clés (à découvrir dans le glossaire en annexe) :

GOUVERNANCE

PHILANTHROPIE

DON OU DONATION

CULTURE PHILANTHROPIQUE

MUTUALISATION

FONDATION

COMMANDITE

FINANCEMENT PRIVÉ / PUBLIC

STRUCTURES JURIDIQUES

MODÈLES DE GESTION

INFOS PRATIQUES

ACCESSIBILITÉ

L'accès principal s'effectue de plain-pied, sans seuil ni marche, permettant une **entrée directe et autonome** aux personnes utilisant des aides à la mobilité. Le vestiaire principal est disponible au sous-sol. Un second est disponible de plain-pied. Bien qu'une personne de l'équipe sera toujours présente aux vestiaires, **nous ne sommes pas responsables** des objets perdus ou volés. Notre lieu d'accueil, la Gare Dalhousie du Cirque Éloïze, est évalué par l'organisme Kéroul comme étant « partiellement accessible ».

ACTIVITÉS ET REPAS

Pour limiter vos déplacements, l'ensemble de la programmation ainsi que le service des repas sont regroupés au rez-de-chaussée. **Les lunchs fournis sont distribués sur place** par le traiteur. Vous serez appelé·es à vous déplacer à la table traiteur pour récupérer le vôtre.



Pensez à **vos bouteilles d'eau** et tasses réutilisables. Seuls thé et café sont fournis sur place.



Pour préserver la propreté des espaces, nous vous remercions d'apporter des **souliers d'intérieur**.

AMÉNAGEMENT DE LA SALLE

Un dégagement est prévu entre les tables pour assurer une circulation fluide aux personnes utilisant des aides à la mobilité.

Une toilette adaptée est également disponible.

Note technique : bien que la toilette soit conforme, l'espace de rotation intérieur peut être restreint pour certains modèles de fauteuils motorisés de grand gabarit.

TRANSPORT

Adresse : 417 Rue Berri, Montréal, QC H2Y 3E1.

Métro : Station Champ-de-Mars - ligne 2 (orange).

Bus : Bus 50 - Arrêt : Berri / Cirque Éloïze 60801 ou Bus 14 - Arrêt : Notre-Dame / De Bonsecours 53698.

PERSONNE RESSOURCE

Pour toute question relative à l'accessibilité ou pour nous faire part de vos besoins particuliers, nous vous invitons à communiquer avec **Marine Chassagnon** à l'adresse suivante : [**dge.adjointe@cqt.qc.ca**](mailto:dge.adjointe@cqt.qc.ca).

Notre démarche d'accueil et de médiation est réalisée en collaboration avec **L'ILOT Coop** et **La Veille**.

NOTRE ÉQUIPE

Idéation, coordination et accompagnement des tables de travail

Caroline Gignac
Jackie Demers
Claire Renaud
Véronique Lafleur - *Comité artistique*

Communications, identité visuelle et facilitation graphique

Véronique Gravel - *Comité artistique*
Marie-Ève D'Amours
Lucie Ferré
Amélie Vaillancourt

Contribution aux contenus et à la logistique

Marine Chassagnon - *Comité artistique*
Morad Jeldi
Geneviève Gagné
Juliana Bedwani (Cirque Éloize)
Marc-Antoine Sirois (Cirque Éloize)
Antoine Lefebvre (Cirque Éloize)

La Veille - Consultants au dispositif de soin

Pallina Michelot
Maxime Mompérouse

Panélistes

- Marilou Craft et Enzo Giacomazzi
- Marie-Luce Gervais et Marie-Pier Lagacé
- Alex Roy, Marie-Renée Bourget-Harvey et Ana Pfeiffer Quiroz
- Hubert Côté, Jasmine Catudal et Marie-Hélène Gendron
- George Krump, Éric Lord et Amélie Aumont
- Kathia St-Jean de La Vitrine et Pierre-Olivier Saire de DAIGLE/SAIRE

Équipe d'accueil

Juliana Vasquez
Céline Brassard
Lina Elvers (vestiaire et accueil)
Chloé Milot (vestiaire et accueil)
Suzanne Saint-Denis

Facilitatrices des panels et activités

Anne-Norrante Alexandre
Jackie Demers
Claire Renaud

Artistes et prises de parole

- Nina Segalowitz
- Chloé Sainte-Marie
- Yves Desrosiers
- Catherine LeSaulnier
- Guillaume Savard, Chaire Audain du Musée national des beaux-arts du Québec (MNBAQ)
- Ozlem Gullin Dagoglu, Musée national des beaux-arts du Québec (MNBAQ)
- Thierry Bissonnette, Université Laurentienne
- Lorraine Pintal
- Alexa-Jeanne Dubé
- Sébastien Tessier
- Marie Brassard
- Anne-Marie Cadieux
- Cynthia Wu-Maheux
- Fanny Migneault-Lecavalier
- David Strasbourg
- Fabrice Girard
- Alex Trahan, La Fratrie
- Patrick R. Lacharité, La Fratrie
- Érika Mathieu, La Fratrie

Partenaires publics

Conseil des arts du Canada
Conseil des arts et des lettres du Québec
Conseil des arts de Montréal

Gardes du senti

- Talia Hallmona
- Micha Raoutenfeld
- Simon Paradis
- Vânia Eger Pontes
- Géraldine Rondeau
- Vanessa Seiler
- Jade Léon Préfontaine
- Sidonie Gaulin
- Fiorella Giuliana Litán Pineda
- Myriam Fugère
- Jonathan Thibodeau Lacasse
- Ligia Borge
- Mireille Tawfik
- Annie Préfontaine

Partenaires collaborateurs

Cirque Éloïze
L'ÎLOT
La Veille
Chaire Audain du Musée national des beaux-arts du Québec (MNBAQ)
La Vitrine
ÉcoScéno
La Fratrie



Conseil des Arts
du Canada

Canada Council
for the Arts



Conseil
des arts
et des lettres
du Québec



CONSEIL
DES ARTS
DE MONTRÉAL

THE AUDAIN FOUNDATION



MUSÉE NATIONAL
DES BEAUX-ARTS
DU QUÉBEC



LAVEILLE



éco
scéno

CIRQUE ÉLOÏZE



LES VIGIES DE LA PROGRAMMATION

Membres des tables de travail

Conditions de création et de production

- Joanie Roy
- Marlène Morin
- Marie-Pier Lagacé
- Maxime Carbonneau
- Michelle Parent
- Mikaël Vitali
- Nerlande Gaetan
- Suzie Bilodeau
- Zach Fraser

Circulation des œuvres et développement des publics

- Alexandre Castonguay
- Anne Trudel
- Caroline Lavoie
- Clémentine Rapatout
- Isabelle Boisclair
- Jasmine Catudal
- Jean-François Hamel
- Kévin Bergeron
- Marie-Hélène Gendreau
- Marie-Luce Gervais
- Maude Gareau
- Pallina Michelot
- Pascale Joubert
- Sylvie Pouliot

Nouveaux modèles organisationnels et d'affaires

- Annie Préfontaine
- Caroline Ferland
- Chloé Saintesprit
- Clémence Doray
- Dario Larouche
- Gabriel-Léger Savard
- George Krump
- Géraldine Rondeau
- Jean-Sébastien Martin
- Marie-Hélène Nault Leblanc
- Marie-Luce Gervais
- Simon Thibodeau
- Wendy Reid

Écologie et éthique du milieu théâtral

- Alex Roy
- Ana Pfeiffer Quiroz
- Auréliane Macé
- Cassandre Chatonnier
- Claudia Chan Tak
- Clémence Roy-Darisse
- Étienne Thibeault
- Marie Ayotte
- Marie-Frédérique Gravel
- Marie-Pier Lagacé
- Marie-Renée Bourget Harvey
- Micha Raoutenfeld
- Paul Chambers
- Sophie Gee

Comité de suivi du Plan directeur

- Ana Pfeiffer Quiroz
- Anne Trudel
- Étienne Langlois
- George Krump
- Géraldine Rondeau
- Jade Bruneau
- Jasmine Catudal
- Joanie Lehoux
- Jonathan Rondeau
- Margarita Herrera Dominguez
- Marie-Hélène Gendreau
- Marie-Luce Gervais
- Marie-Pier Lagacé
- Maude Gareau
- Michelle Parent
- Pallina Michelot
- Sylvain Sabatié
- Véronique Pascal

GLOSSAIRE

CONCEPTS-CLÉ

CONDITIONS DE CRÉATION ET PRODUCTION

Chaîne création-production-diffusion : Définit l'ensemble des activités de l'idéation à la tournée d'un spectacle ou d'une activité artistique. On parle de chaîne pour signifier l'interdépendance entre tous les maillons du système qui compose le milieu théâtral.

Conditions d'accueil : Désigne l'ensemble des conditions qui lient un diffuseur et un producteur accueilli par un lieu. Elles peuvent prendre la forme d'un contrat de diffusion, co-diffusion, co-production, résidence, etc, et incluent les services entourant l'accueil de la production (communications, billetterie, etc).

Les personnes clés : *Producteur* (initie, finance et crée le spectacle, engage l'équipe de création), *Diffuseur* (diffuse le spectacle auprès du public), *Équipes artistiques* (tous les rôles liés à la création et à la conception du spectacle), *Travailleur·ses culturel·les* (Pigistes ou employé·es, iels soutiennent la création par l'administration, les communications, la médiation, les relations de presse, etc), *Équipes techniques* (prennent en charge la réalisation technique et l'installation du spectacle durant la conception et en salle).

Ententes collectives : Une entente collective est une entente passée entre deux associations ou syndicats pour définir le cadre des relations entre les producteurs (compagnies, diffuseurs-producteurs, etc) et les créateurs (artistes, auteur·trices, concepteur·trices, etc). Ces ententes balisent des normes du travail entre les différentes instances et statuts professionnels.

ÉCOLOGIE ET ÉTHIQUE DU MILIEU THÉÂTRAL

Diversité : Ce terme fait référence aux différentes minorités de la société et à leur apport à la culture commune. On peut parler de diversité culturelle, capacitaire, corporelle, de genre, etc.

Approche systémique : Cette approche considère les phénomènes comme des systèmes interconnectés et interdépendants. Cette approche met l'accent sur l'analyse des relations et des interactions entre les différents éléments d'un système plutôt que sur l'analyse des éléments individuels. Elle permet de comprendre et résoudre les problèmes complexes en prenant en compte les différents niveaux d'un système et les interactions entre eux.

Biais : Raccourci mental que notre cerveau prend involontairement et qui nous amène à porter automatiquement des jugements rapides, qui manquent d'impartialité et d'objectivité. Il s'agit d'un préjugé positif ou négatif ou d'une conclusion hâtive qu'a une personne envers une autre personne, un groupe de personnes ou une situation, sans avoir toute l'information pertinente.

Privilèges : Avantages qu'on tire de notre appartenance sociale. Les privilèges nous sont attribués en raison des relations de pouvoir qui structurent la société, et ne sont pas liées à nos qualités ou capacités. On peut en être conscient-es ou inconscient-es, et il est possible que notre position dans les rapports de pouvoir change en fonction des contextes dans lesquels on se trouve.

Intersectionnalité : Désigne un cadre d'analyse qui permet de comprendre comment le genre, l'appartenance raciale, la classe sociale, l'orientation sexuelle, les capacités ou la religion combinent et configurent des expériences de vie particulières. L'intersectionnalité reconnaît que certaines personnes sont à la croisée des oppressions et vivent avec de multiples freins à leur épanouissement personnel et professionnel.

Sympathisant-es et allié-es : Être sympathisant-e d'une cause signifie y adhérer en principe sans participer activement aux actions et discours des personnes qui la défendent. Être allié-e signifie soutenir activement les personnes discriminées : écouter et comprendre leurs réalités, défendre leurs droits et dénoncer les discriminations.

Accessibilité universelle : Fondée sur une approche d'inclusion, l'accessibilité universelle permet à toute personne, quelles que soient ses capacités, l'utilisation identique ou similaire, autonome et simultanée des services offerts à l'ensemble de la population.

Approches décoloniales : Désignent une série de stratégies, mouvements et résistances qui impliquent de repenser toute la structure des sociétés bâties sur une prémisse coloniale afin de décentraliser les approches occidentales pour faire la place à d'autres savoirs plus respectueux des personnes et de l'environnement, notamment les savoirs autochtones.

Écoresponsabilité : Ensemble des comportements d'une personne physique ou morale qui cherche à intégrer des mesures de protection de l'environnement dans ses principes, activités et productions culturelles, afin d'en réduire l'impact environnemental.

Transition socio-écologique : La transition socio-écologique comporte à la fois des notions environnementales et des notions d'équité, de diversité et d'inclusion. Celle-ci invite donc à la modification de nos comportements et modes de vie pour qu'ils soient plus viables au point de vue environnemental et social, et ce, en cohérence avec les ressources naturelles disponibles. Parler de transition, c'est parler de refondre, de changer en profondeur des systèmes, des modèles et des modes de fonctionnement, de production et de consommation.

MODÈLES ORGANISATIONNELS ET D'AFFAIRES

Gouvernance : La gouvernance d'un OBNL inclut donc les rôles et responsabilités du conseil d'administration, de la direction générale, du personnel, des membres, etc., la régularité des aspects légaux, l'établissement des visions, missions et valeurs et le développement de l'organisation.

Modèles de gestion : Cadre théorique sur lequel s'appuie la direction d'un organisme pour orienter sa gestion dans la poursuite d'un objectif global. Il peut être hiérarchique, horizontal, bicéphale, collaboratif, etc.

Structures juridiques : Au Québec, les entreprises peuvent faire des affaires sous plusieurs formes juridiques : OBNL, Coopératives, Société en nom collectif (S.E.N.C.), Associations, travailleur-se autonomes, etc.

Mutualisation : Synergie entre deux ou plusieurs structures permettant une mise en commun des ressources et des compétences ainsi que des moyens humains, matériels ou immatériels, et ce, dans le cadre d'une démarche plus ou moins formelle et structurante à court, moyen ou long terme, dans le but de renforcer le réseau.

Financement privé / public : Le financement privé est une solution de financement alternative, qui n'est pas rattachée à une institution financière gouvernementale. Il peut inclure la philanthropie, les dons, les commandites, etc. Le financement public est porté par les gouvernements : fédéral, provincial, municipal, arrondissements, etc.

Philanthropie : Geste de donner de manière désintéressée pour soutenir des causes sociales, humanitaires, éducatives, culturelles ou environnementales.

Fondation : organisme de bienfaisance reçoit ses fonds d'une pluralité de sources et de donateurs, et redistribue ensuite cet argent à d'autres œuvres. Les fondations peuvent être privées ou publiques.

Don : Transfert volontaire d'une somme d'argent ou d'un bien pour lequel la donatrice ou le donateur ou bien le ou la mécène ne reçoit aucun avantage.

Commandite : Contribution financière ou matérielle en échange d'une contrepartie ou d'un avantage (visibilité et/ou privilège).

Culture philanthropique : Ensemble de comportements, d'attitudes et de moyens permettant de caractériser et d'améliorer la qualité de vie de la société par l'action bénévole, l'entraide, le soutien financier et l'innovation sociale.

CIRCULATION DES ŒUVRES ET DÉVELOPPEMENT DES PUBLICS

Diffusion spécialisée : Programmation orientée vers une seule discipline.

Diffusion pluridisciplinaire : Présentation d'une programmation artistique variée qui met à contribution plusieurs disciplines ou genres. Il peut s'agir d'une programmation saisonnière, événementielle ou de festival.

Réseau de diffusion : Réseau de diffuseurs disciplinaires et pluridisciplinaires regroupant plusieurs régions. Leur mission est de favoriser l'accueil et la circulation de spectacles professionnels sur l'ensemble du territoire.

Développement de public : Ensemble d'activités visant à élargir les publics en stimulant l'intérêt pour les œuvres artistiques et en augmentant l'accès à celles-ci.

Médiation culturelle : Désigne des stratégies d'action culturelle centrées sur les situations d'échange et de rencontre entre les citoyens et les milieux culturels et artistiques. Elle se caractérise par la mise en place de moyens d'accompagnement pour élargir et approfondir l'accès de la population, en particulier des plus démunis, aux moyens de création individuelle et collective (démocratie culturelle), ainsi qu'à l'offre culturelle professionnelle (démocratisation culturelle).

Ententes territoriales : Programmes régionaux du CALQ qui favorisent notamment : la rétention sur notre territoire des artistes et des organismes culturels; l'accessibilité aux arts pour les citoyennes et citoyens par des initiatives en lien avec la collectivité; la création de projets porteurs qui contribuent à l'édification de l'identité régionale.

NIEF

Notre
Événement
Fédérateur

26 - 27 mars 2026

Le fil vivant du théâtre québécois :
réflexion, héritage et avenir



Fédérer
Défendre
Promouvoir

